

Déchiffrer les données sur l'économie canadienne

18 juin 2024

Développer ses compétences en littératie des données en interprétant des graphiques sur l'économie canadienne.

Vue d'ensemble

Ce plan de leçon, qui fait partie de la série de leçons « **L'économie c'est vous** », présente une introduction à l'économie canadienne et aux données sur lesquelles les économistes s'appuient pour en faire le suivi. Pour des résultats optimaux, faites les activités dans l'ordre.



Activité 1 : En apprendre plus sur la Banque du Canada et les données qu'elle analyse



Activité 2 : Utiliser la littératie des données pour analyser un graphique sur l'inflation au fil du temps



Activité 3 : En petits groupes, utiliser des graphiques pour découvrir d'autres facettes de l'économie canadienne



Conclusion : Discuter de ce que vous avez appris sur la manière d'utiliser les données pour raconter une histoire

Idée centrale

L'interprétation de données réunies en graphiques peut nous aider à mieux comprendre les complexités de l'économie canadienne.

Durée totale

110 minutes

Niveaux scolaires

De la 7^e à la 12^e année, ou de la 1^{re} à la 5^e année du secondaire

Domaines d'apprentissage

Études sociales

- le rôle de la Banque du Canada dans l'économie canadienne
- l'inflation au cours de l'histoire canadienne
- les sources primaires pour poser des questions
- les causes et conséquences des décisions prises à propos de l'économie

Économie

- les éléments qui composent l'économie canadienne
- les concepts économiques
- les indicateurs économiques (le produit intérieur brut, l'inflation, l'indice des prix à la consommation, la productivité du travail, la demande en billets de banque, la dette et l'emploi)
- la structure et le fonctionnement du système économique canadien

Mathématiques

- le recours aux données et les répercussions potentielles de la manière dont elles sont représentées
- l'importance des données pour formuler des arguments convaincants et prendre des décisions éclairées

Objectifs d'apprentissage

Les élèves seront appelés à :

- s'appuyer sur l'analyse critique pour interpréter des données économiques et évaluer des ensembles de données
- développer leur esprit de déduction et leur capacité de remise en question
- comprendre de quelle manière la Banque du Canada analyse les données et à quelles fins

Matériel

Fournitures scolaires et technologies nécessaires

- des copies imprimées des graphiques de travail préliminaire (recto) et des feuilles de travail (recto-verso)
- stylos ou crayons
- tableau blanc ou tableau à feuilles mobiles et marqueurs
- tableau blanc interactif ou projecteur connecté à un ordinateur
- cinq enveloppes (facultatif)
- un appareil avec connexion à Internet par groupe (facultatif)
- cahiers ou feuilles de papier ligné (facultatif)

Matériel à distribuer et feuilles de travail

1. Télécharger le plan de leçon, les **graphiques de travail préliminaire**, les **feuilles de travail** et de **réponses**.
2. Imprimer ce qui suit (format de 11 po x 17 po recommandé) :
 - un exemplaire rempli et un non rempli du « Graphique 1 : L'inflation au fil des ans » (ou l'afficher en version numérique)
 - les dossiers de ressources accompagnant les graphiques 2 à 6 :
 - graphique non rempli et questions préliminaires (un ensemble par station ou par élève)
 - graphique rempli et deuxième ensemble de questions (un ensemble par station ou par élève). Il est à noter que si chaque groupe fait deux stations ou plus, vous devrez imprimer plusieurs exemplaires des pages de travail préliminaire, ce qui permettra à tous les groupes de remplir le graphique.
 - feuille de réponses (à imprimer si désiré; une par station ou affichage sur un écran)



Pour réduire au minimum les impressions, vous pouvez télécharger les feuilles de travail et utiliser un logiciel comme Adobe pour remplir les feuilles de travail, ou comme PowerPoint pour superposer les images, les lignes et le texte sur les graphiques. Utilisez un tableau blanc interactif ou un projecteur pour afficher le tout en classe.

Activité 1 : En apprendre plus sur la Banque du Canada et les données qu'elle analyse

Demandez aux élèves ce qu'ils savent sur l'économie, ou faites-leur un rappel des notions que vous avez vues avec eux à ce sujet. Ensuite, faites un lien entre ces éléments et le rôle de la Banque du Canada de même que les types de données qu'elle analyse.

Durée

20 minutes

1.1 Discussion préliminaire

Commencez par poser les questions suivantes aux élèves :

- Quels types d'articles trouve-t-on dans la section affaires d'un site d'information ou d'un journal?
- Comment vous feriez-vous une idée de l'état de l'économie canadienne en vous basant sur le contenu de cette section?
- Selon vous, quels types de données figureraient dans ces articles ou quel type d'experts seraient cités pour expliquer l'économie? (Il peut s'agir, par exemple, de graphiques boursiers, de statistiques sur le chômage et sur l'inflation, d'économistes travaillant dans des universités ou des banques, etc.)

Expliquez-leur qu'aujourd'hui, ils étudieront différents ensembles de données et leur utilité pour raconter l'histoire de l'économie canadienne. Ils examineront plus particulièrement les données utilisées par des organisations comme la Banque du Canada. Enfin, ils se pencheront sur certains ensembles de données utiles à la Banque et verront l'importance des données dans la prise de décisions économiques.

1.2 Passer en revue les grandes fonctions de la Banque du Canada

Passez en revue l'information suivante au sujet de la Banque du Canada, de son rôle et de chacune de ses cinq grandes fonctions.

La Banque du Canada est la banque centrale du pays. Son rôle principal, tel qu'il est défini dans la *Loi sur la Banque du Canada*, consiste à « favoriser la prospérité économique et financière du Canada ».

Demandez aux élèves s'ils savent ce que la Banque fait. Ensuite, présentez-leur ses cinq grandes sphères de responsabilité, ou grandes fonctions.



Les cinq grandes fonctions de la Banque du Canada.

Politique monétaire

La Banque préserve la valeur de la monnaie en maintenant l'inflation à un niveau bas, stable et prévisible. Cela permet aux Canadiens de prendre avec confiance des décisions en matière de dépenses et d'investissements, ce qui favorise la croissance économique. Le taux cible du financement à un jour (aussi appelé « taux directeur ») est le principal outil qu'utilise la Banque pour mettre en œuvre la politique monétaire. Les banques commerciales et autres institutions financières s'appuient sur ce taux pour consentir des prêts, ce qui favorise les dépenses ou les freine pour stimuler ou ralentir l'économie. La Banque vise un taux d'inflation annuel de 2 % et annonce ses décisions relatives au taux directeur huit fois par année.

Système financier

La Banque surveille de près le système financier canadien, soit un ensemble de réseaux qui font circuler l'argent dans l'économie. Elle veille à ce que le système demeure stable, sûr et efficient en :

- surveillant et en soutenant les banques et les coopératives de crédit par l'entremise de prêts en période d'instabilité financière
- fournissant des comptes de règlement aux institutions financières qui doivent se transférer des fonds entre elles à la fin de chaque jour ouvrable
- analysant les marchés financiers canadien et internationaux à la recherche de tout risque planant sur le système

Monnaie

La Banque est responsable de la conception, de la production et de la distribution des billets de banque canadiens (la Monnaie royale canadienne joue le même rôle, mais pour les pièces de monnaie). Elle veille à ce que les billets de banque soient une monnaie fiable dotée d'éléments de sécurité qui préviennent la contrefaçon. Elle enseigne aussi aux organismes d'application de la loi et aux citoyens à déceler les faux billets. Enfin, elle s'assure qu'il y a suffisamment de billets en circulation pour les transactions quotidiennes et recycle les billets abîmés ou usés.

Gestion financière

La Banque est le banquier du gouvernement canadien et, à ce titre, elle gère la dette publique et les réserves de change. Elle ne propose pas de comptes bancaires aux particuliers et ne prête de l'argent qu'aux grandes institutions financières, telles que les grandes banques, les coopératives de crédit et les compagnies d'assurance. Elle étudie les nouvelles technologies financières et les formes que prendrait une éventuelle monnaie numérique de banque centrale.

La Banque fournit aussi aux banques centrales étrangères et à certaines organisations financières internationales des comptes en dollars canadiens, en plus d'assurer la garde de leurs dépôts d'or.

Supervision des paiements de détail

Il incombe à la Banque d'enregistrer et de superviser les fournisseurs de services de paiement pour s'assurer que les fonds des particuliers qu'ils détiennent soient en sécurité. Bien qu'ils gèrent des transferts de fonds par voie électronique, ces fournisseurs ne sont ni des banques ni des sociétés émettrices de cartes de crédit. La Banque contribue à instaurer la confiance dans leur sécurité et leur fiabilité.

1.3 Faire une séance de remue-méninges sur les données économiques utiles

Ensuite, faites des liens entre les grandes fonctions de la Banque et les données économiques. Demandez aux élèves quelles données la Banque analyse, à leur avis, pour évaluer l'état de l'économie. S'ils étaient responsables des différentes fonctions, que surveilleraient-ils? Écrivez les réponses des élèves au tableau.



Le format penser-préparer-partager se prête bien à ce genre d'exercice. Attribuez à chaque élève une des cinq grandes fonctions en vue d'une séance de remue-méninges sur les données nécessaires à l'exercice de cette fonction. Ensuite, demandez aux élèves de former des équipes de deux pour discuter de leurs idées, puis les présenter au reste de la classe.

Passez en revue certaines des réponses possibles ci-dessous :

Données à l'appui de la fonction Politique monétaire :

- l'indice des prix à la consommation – il mesure la variation des prix d'un panier représentatif de biens et de services achetés par les Canadiens
- les taux d'emploi, de chômage et de croissance des salaires
- les indicateurs relatifs à l'offre et à la demande de biens et services, comme la vigueur ou la faiblesse des secteurs de la fabrication et du commerce de détail
- le produit intérieur brut – il correspond à la valeur des biens et des services produits au pays
- les résultats de l'enquête sur les perspectives des entreprises menée par la Banque – enquête auprès des entreprises servant à recueillir des points de vue sur la croissance et les perspectives économiques du Canada
- les résultats de l'enquête sur les attentes des consommateurs au Canada menée par la Banque – enquête servant à recueillir les opinions des ménages sur l'inflation, le marché du travail et leur situation financière

Données à l'appui de la fonction Système financier :

- les bilans des institutions financières – les revenus qu'elles tirent des prêts consentis à leurs clients, des frais connexes et de leurs investissements, et les sommes qu'elles doivent à d'autres institutions, y compris la Banque du Canada

- les types et les montants des prêts hypothécaires résidentiels et commerciaux
- les coûts du logement et des loyers, y compris l'inflation de ses coûts
- les niveaux de dépenses et d'endettement des ménages et des entreprises
- les niveaux de faillites et d'arriérés (paiements en retard)
- les avis aux marchés financiers concernant l'achat et la vente de liquidités, d'obligations, de titres, d'actions, de produits dérivés et de changes
- les rapports sur les systèmes de compensation et de règlement (comme le système Lynx pour le virement électronique de fonds de grande valeur) et les systèmes de paiement importants (comme Virement Interac®)

Données à l'appui de la fonction Monnaie :

- les résultats de l'enquête sur les modes de paiement menée par la Banque, qui sert à calculer la part des paiements effectués au moyen d'argent comptant, de cartes de crédit, de cartes de débit et d'autres méthodes
- les résultats de l'enquête sur les modes de paiement acceptés par les commerçants menée par la Banque, qui recense les méthodes de paiement acceptées par les entreprises, en particulier l'argent comptant
- des statistiques sur la contrefaçon
- des études portant sur le cycle de vie des billets de banque

Données à l'appui de la fonction Gestion financière :

- les budgets du gouvernement fédéral
- les plans du gouvernement fédéral pour rembourser la dette
- les dépôts du gouvernement fédéral à la Banque du Canada
- des recherches sur l'effet des technologies financières sur les paiements électroniques et sur les cadres qui régissent ces derniers
- des recherches et des rapports sur les avantages et les risques des monnaies numériques
- l'évolution de la courbe de rendement – le rendement de différentes obligations d'État lorsqu'elles arrivent à échéance, ce que sont les taux d'intérêt et leur incidence sur le bilan de la Banque

Données à l'appui de la fonction Supervision des paiements de détail :

- le nombre projeté de fournisseurs de services de paiement exerçant leurs activités au Canada – il s'agit d'intermédiaires qui détiennent des fonds pour le compte des payeurs et des bénéficiaires afin de faciliter les transferts électroniques (un nouveau mandat de la Banque)

- le nombre de transactions effectuées en faisant appel à des fournisseurs de services de paiement
- les risques des fournisseurs de services de paiement, par exemple les fonds qu'ils détiennent ou la taille de leur entreprise

Activité 2 : Utiliser la littératie des données pour analyser un graphique sur l'inflation au fil du temps

Demandez à toute la classe de réfléchir à une liste de questions pour guider l'examen de graphiques. Ensuite, regardez ensemble un graphique sur l'inflation et analysez les données qu'il contient.

Durée

35 minutes

2.1 Évaluer la littératie des données à l'aide du graphique sur l'inflation

Demandez aux élèves de dire ce qu'ils savent à propos des graphiques et d'établir une liste de points à considérer lorsqu'on les étudie, par exemple :

- La légende d'un graphique différencie divers ensembles de données.
- Un graphique est composé de deux axes : l'axe des x (ligne horizontale) et l'axe des y (ligne verticale).
- Les informations ou les données que les auteurs choisissent d'inclure dans un graphique peuvent révéler un parti pris ou l'intention de mener le lecteur à certaines conclusions.
- Les graphiques sont accompagnés de sources, ce qui permet de juger de la fiabilité des données.

Expliquez aux élèves que chaque graphique de cette leçon comporte une version non remplie et une version remplie ainsi que deux séries de questions. Vous examinerez ensemble le graphique « L'inflation au fil des ans » à titre d'exercice.

Affichez la version non remplie du graphique 1 : **L'inflation au fil des ans**, que ce soit en version numérique, à l'aide d'un projecteur ou d'un tableau blanc interactif, ou sur une feuille de papier de 11 x 17 po.



Utilisez le graphique « L'inflation au fil des ans » comme modèle.

Demandez aux élèves d'examiner le tableau et de discuter de ce qu'ils ont remarqué. Faites ressortir les points suivants en ce qui concerne les données :

- Il manque certaines étiquettes à la légende du graphique.
- Le graphique montre des années en ordre chronologique le long de l'axe des x avec des dates de début et de fin. La période pourrait être allongée en ajoutant des années antérieures ou ultérieures.
- Les données sont représentées sous forme de graphique linéaire.
- Les données proviennent des sources suivantes : ...

2.2 Passer en revue les questions d'analyse des données

Lisez aux élèves le plan suivant, qui explique ce qu'il faut faire dans chacune des sections de la feuille de travail qui accompagne les graphiques non remplis et remplis :

Dans la section « Travail préliminaire » des **graphiques de travail préliminaire**, entrez toutes les informations manquantes, comme les étiquettes d'axe, les calculs, les points de données ou les lignes.

Vérifiez ensuite vos réponses à l'aide de la **feuille de travail** et prenez connaissance de la version remplie du graphique avant de passer aux sections suivantes.

Lisez la section « Explication » de la feuille de travail. Elle fournit des informations générales sur le thème et les données économiques figurant dans le graphique. Utilisez ces informations pour répondre à la deuxième série de questions, qui se trouve aux sections suivantes.



Vous devriez présenter la deuxième série de questions après les questions préliminaires. Sources : Statistique Canada et calculs de la Banque du Canada.

Ensuite, analysez plus en profondeur les chiffres et les données du graphique dans la section « Analyse ». Par exemple, vous aurez peut-être à tirer certaines conclusions à partir des données, ou à valider une question ou une affirmation.

Dans la section « Prévisions », montrez comment les données passées et présentes nous aident à réaliser des projections.

Pour conclure, les questions de la section « Société » placent les gens au cœur de l'action. Ces questions permettront de lier les données aux personnes concernées par le contenu du graphique.

Demandez aux élèves de passer en revue les questions de la section « Travail préliminaire » de la feuille de travail pour le graphique 1, puis vérifiez la feuille de réponses. Ensuite, montrez la version remplie du graphique, que ce soit en version numérique ou papier, et lisez les informations de la section « Explication ». Ensemble, répondez aux questions de suivi dans les sections « Analyse », « Prévisions » et « Société » de la feuille de travail 2. Après chaque section, utilisez la **feuille de réponses** à des fins de révision.



Vous pourriez également faire jouer la **vidéo** « L'inflation au fil du temps » de la Banque du Canada, qui résume les notions présentées dans le graphique.

Activité 3: Travail en petits groupes

Demandez aux élèves d'étudier deux des cinq autres graphiques qui utilisent des ensembles de données pour les aider à comprendre l'économie canadienne.

Durée

45 minutes pour faire les deux stations

3.1 Organiser l'activité

D'abord, préparez les cinq stations dans la classe. À chaque station, placez ce qui suit :

- le **graphique de travail préliminaire** avec le graphique non rempli et les questions de la section « Travail préliminaire » pour l'un des cinq graphiques restants :
 - Graphique 2 : Indice des prix à la consommation et poids des catégories par an
 - Graphique 3 : Salaires et productivité
 - Graphique 4 : L'avenir du travail
 - Graphique 5 : Utilisation de l'argent comptant
 - Graphique 6 : Endettement

Si chaque groupe fait deux stations ou plus, vous devrez peut-être imprimer plusieurs exemplaires de la feuille de travail 1 pour que les élèves puissent remplir le graphique vide.

- des copies de la **feuille de travail** contenant le graphique non rempli et les questions « Analyse », « Prévisions » et « Sociétés »
- la feuille de **réponses** pour la deuxième feuille de travail

Vous pouvez mettre la deuxième feuille de travail et sa feuille de réponses dans une enveloppe que les élèves ouvriront lorsqu'ils seront prêts ou leur distribuer la deuxième feuille de travail.

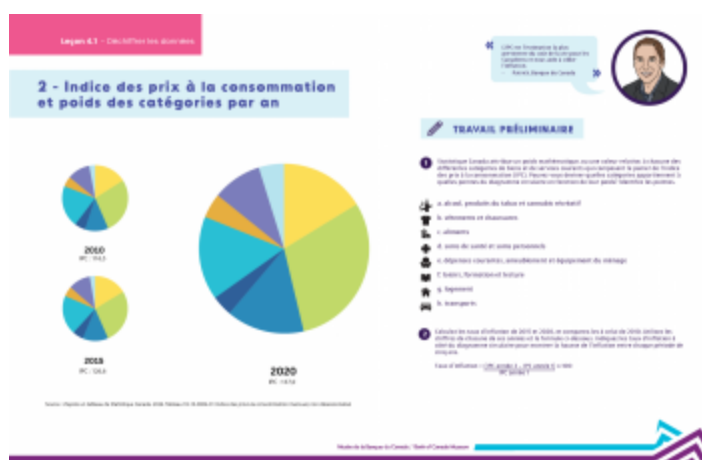
Expliquez à vos élèves que les ensembles de données servant à créer les graphiques sont utiles à la Banque du Canada et à d'autres acteurs de l'économie canadienne, comme les banques commerciales, les compagnies d'assurance, les ministères et même les investisseurs.



L'interprétation des données peut être ardue pour certains élèves si personne ne les guide. Vous pouvez leur demander de réaliser un ou plusieurs autres graphiques en grand groupe.

Divisez la classe en cinq groupes et envoyez un groupe à chaque station. Rappelez aux élèves qu'ils devront suivre les étapes de la feuille de travail dans le même ordre que pour le graphique 1. Encouragez-les à écrire leurs réponses sur la deuxième feuille de travail ou dans leur cahier de notes.

Lorsque chaque groupe a terminé le graphique du travail préliminaire, distribuez la **feuille de travail** avec le tableau rempli et demandez aux élèves de vérifier leurs réponses avant de répondre à la série de questions suivante. La deuxième série de questions peut être corrigée à l'aide de la **feuille de réponses**.



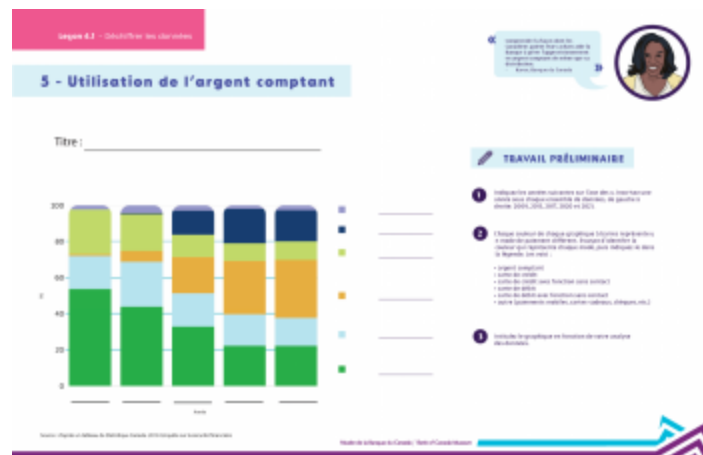
Source: d'après un tableau de Statistique Canada.
2024. **Tableau 18-10-0004-01** Indice des prix à la
consommation mensuel, non désaisonnalisé.



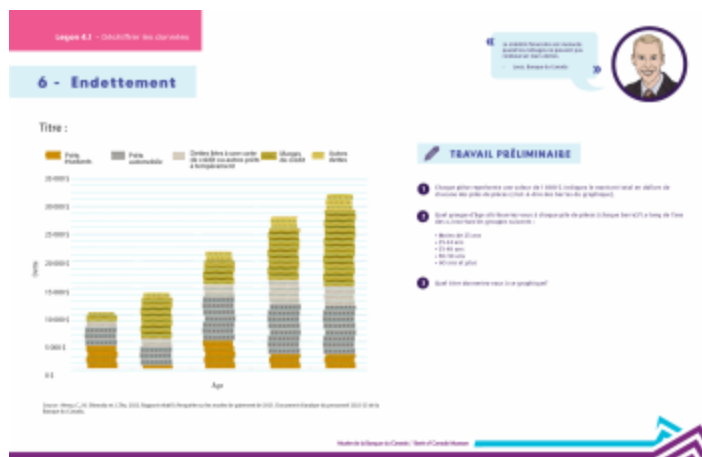
Source : d'après un tableau de Statistique Canada.
2024. **Tableau 36-10-0480-01 Productivité du travail et mesures connexes par industrie du secteur des entreprises et par activité non commerciale, conformes aux comptes des industries.**



Source : Emploi et Développement social Canada.
2022. **Système de projection des professions au Canada (SPPC) - Les ouvertures d'emploi (2022-2031).**



Source : d'après un tableau de Statistique Canada.
2019. **Enquête sur la sécurité financière.**



Source : Henry, C., M. Shimoda et J. Zhu. 2022.
Rapport relatif à l'enquête sur les modes de paiement de 2021. Document d'analyse du personnel 2022-23 de la Banque du Canada.

Lorsque les groupes ont terminé leur première station, ils doivent passer à une autre. Prévoyez environ de 15 à 20 minutes par station.

Vous pouvez aussi demander aux élèves de ne remplir que la deuxième feuille de travail à chaque station suivante, puis conserver certaines de ces sections ou tâches à des fins d'évaluation.

3.2 Analyse des résultats en classe

Après quelques rondes d'interprétation des données, passez en revue les résultats obtenus en grand groupe. Posez les questions suivantes :

- À votre avis, quelle est l'importance pour l'économie canadienne des données que vous avez analysées? Pourquoi?
- Compte tenu des cinq grandes fonctions de la Banque du Canada, comment la banque centrale peut-elle utiliser ces ensembles de données?



Quatre fois par an, la Banque publie son **Rapport sur la politique monétaire** qui présente une analyse en langage clair de l'économie canadienne et de l'économie mondiale. Ce rapport comprend des graphiques et des tableaux qui expliquent les perspectives et les prévisions de la Banque. Il s'agit aussi d'une excellente ressource pour trouver des données récentes que vos élèves pourront analyser.

Conclusion

Terminez la leçon en discutant des données dans les graphiques et des histoires qu'elles permettent de raconter sur l'économie canadienne.

Durée

10 minutes

Posez les questions suivantes :

- Qu'avez-vous appris sur l'économie canadienne en examinant des graphiques?
- Quelles données vous intéressaient le plus? À votre avis, quelles questions étaient les plus faciles et les plus difficiles?
- Pourquoi est-il important de savoir déchiffrer un graphique?

Principaux points à retenir

- L'interprétation des données peut nous aider à comprendre l'économie du Canada et son effet sur la vie des Canadiens.
- Les économistes et les analystes ont besoin de différents types de données pour évaluer l'état de l'économie.
- L'analyse économique est une activité essentielle dans le travail quotidien de la Banque du Canada.

Activités supplémentaires

- Demandez aux élèves de préparer un projet de recherche sur l'un des sujets ou thèmes qui se dégagent des divers graphiques qu'ils ont analysés. De façon plus générale, quelle situation dépeint-il?
- Apportez d'autres graphiques ou diagrammes tirés de journaux, de magazines ou d'autres sources. Demandez aux élèves de les interpréter et d'évaluer leur capacité à véhiculer de l'information pertinente.
- Demandez aux élèves de rédiger un titre et une manchette, en se basant sur les données tirées d'un graphique.
- En classe, créez vos propres graphiques sur des notions économiques de niveau scolaire. Quels types de questions économiques pourriez-vous explorer? Quels types de données pourriez-vous recueillir? Présentez ces graphiques au reste de l'école, par exemple sous forme numérique ou dans le cadre d'une exposition dans les couloirs ou la bibliothèque.

- Approfondissez vos connaissances de l'indice des prix à la consommation (IPC) en demandant à vos élèves de créer leur propre panier de biens. Utilisez le plan de leçon **Combien ça coûte?** pour vous faciliter la tâche.
- Utilisez les données sur l'IPC de la **feuille de calcul de l'inflation** en ligne préparée par la Banque du Canada pour comparer les coûts passés et actuels d'un panier fixe de produits de consommation et remarquer les changements dans l'inflation.
- Demandez aux élèves d'analyser les **données sur le chômage** sous différents angles. Quels sont les effets du marché du travail sur les Canadiens?

Annexe

Utilisez cette liste de lectures pour approfondir vos recherches sur chacun des graphiques étudiés dans la leçon.

Graphique 1 : L'inflation au fil des ans

- « **Le ciblage de l'inflation expliqué** » (Banque du Canada)
- « **Reconduction de la cible de maîtrise de l'inflation », chapitre 2: « La réduction du taux cible d'inflation** » (Banque du Canada)
- « **Récession au Canada** » (*L'Encyclopédie canadienne*)

Graphique 2 : Indice des prix à la consommation et poids des catégories par an

- « **L'indice des prix à la consommation expliqué** » (Banque du Canada)
- « **Indice des prix à la consommation : Foire aux questions** » (Statistique Canada)
- « **Indice des prix à la consommation, moyenne annuelle, non désaisonnalisé** » (Statistique Canada)
- « **Principaux indicateurs de l'inflation et fourchette cible** » (Banque du Canada)

Graphique 3 : Salaires et productivité

- « **Les salaires sous la loupe** » (Banque du Canada)
- « **Enquête sur la population active (EPA)** » (Statistique Canada)

Graphique 4 : L'avenir du travail

- « **Système de projection des professions au Canada (SPPC)** » (Emploi et Développement social Canada)

Graphique 5 : Utilisation de l'argent comptant

- « **Enquête sur les modes de paiement** » (Banque du Canada)

- « **Enquête sur les modes de paiement acceptés par les commerçants** »
(Banque du Canada)

Graphique 6 : Endettement

- « **Enquête sur la sécurité financière, 2019** » (Statistique Canada)